

北京(1935.VI.4, 1个; 小南川, 1993.V.25, 1个)、四川(雅安, 1984.IV-VI, 1个; 马尔康-道坪, 3230m, 1961.VI.30, 1个; 峨眉山报国寺, 1957.IV.3, 1个)、西藏(波密, 700m, 1个)、Marans(1923.IV.22, 1个)。

分布 北京、四川、西藏; 原苏联, 蒙古国; 欧洲, 北美洲。

我国有记载而未见标本的种类:

(89) 曲毛食蚜蝇 *Dasysyrphus licinus* He, 1991 (图 65)

Dasysyrphus licinus He, 1991: 303-306; Huang *et al.*, 1996: 137.

体长 10.5mm。

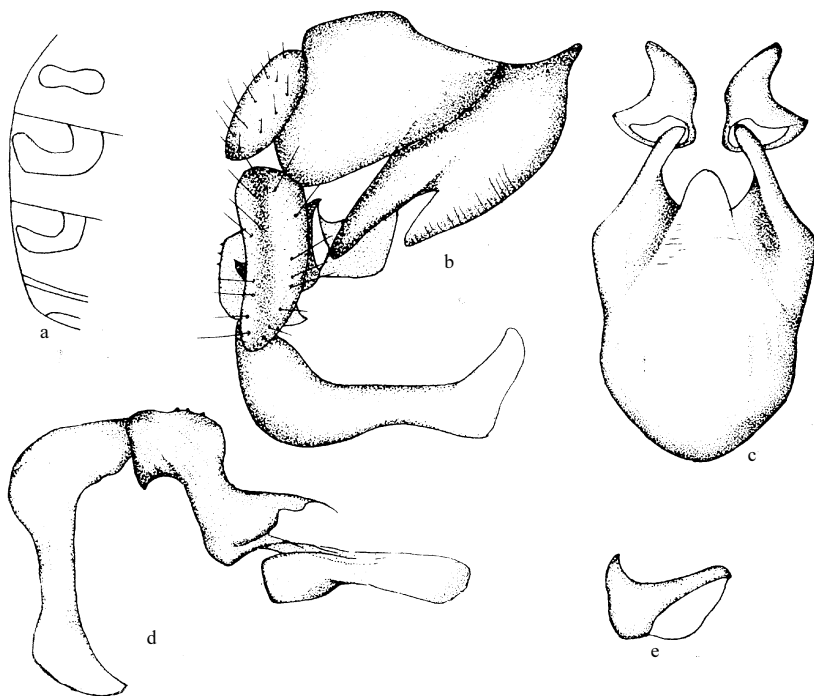


图 65 曲毛食蚜蝇 *Dasysyrphus licinus* He (仿 He, 1991)

a. 腹部 (背面观) (abdomen in dorsal view) b. 外生殖器 (侧面观) (genitalia in lateral view) c. 第 9 腹节腹板及上叶 (腹面观) (hypandrium and superior lobe in ventral view) d. 阳茎 (侧面观) (aedeagus in lateral view) e. 上叶 (侧面观) (superior lobe in lateral view)

雄性 头顶三角覆淡色粉被及黑毛; 额黑色, 被黄色绵毛及黑色长毛, 额角约为 115° ; 颜为 $1/2$ 头宽, 中条黑褐色, 宽短, 上限模糊, 仅略超过中突, 颜具黄色绵毛及同色长毛, 沿眼缘具黑色长毛。两眼被褐色毛。触角黑色, 第 3 节短, 椭圆形, 长仅稍大于宽, 约等于与基部两节长度之和。中胸背板黑色, 具铜色光泽, 被黄色长毛; 小盾片黄色,

毛黑色。腹部黑色，2-4 节背板各具 1 对分离的黄斑；第 1 对黄斑横置，中部在前、后缘均凹进呈哑铃状，其余 2 对黄斑呈“L”形，内端向上伸达背板前缘，3 对黄斑外端均不达背板侧缘；第 4、5 节背板后缘各具 1 狭黄带。前足腿节基部 3/5、中足腿节基部 1/2、后足腿节基部 4/5 黑色；跗节背面褐色；足毛黄色。翅淡褐色，全部覆微毛。(摘自 He, 1991)

分布 甘肃(张掖祁连山)。

(90) 喇形毛食蚜蝇 *Dasysyrphus lituiformis* He, 1991 (图 66)

Dasysyrphus lituiformis He, 1991: 304-305; Huang *et al.*, 1996: 138.

体长 9.5mm。

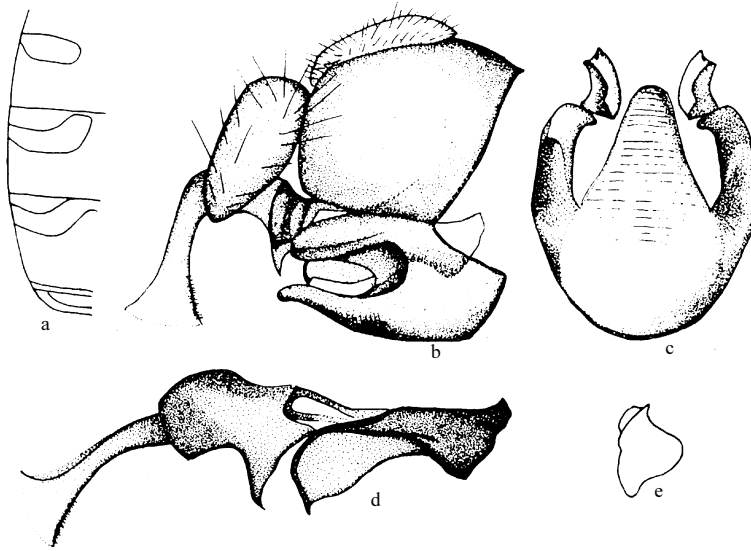


图 66 喇形毛食蚜蝇 *Dasysyrphus lituiformis* He (仿 He, 1991)

a. 腹部 (背面观) (abdomen in dorsal view) b. 外生殖器 (侧面观) (genitalia in lateral view) c. 第 9 腹节腹板及上叶 (腹面观) (hypandrium and superior lobe in ventral view) d. 阳茎 (侧面观) (aedeagus in lateral view) e. 上叶 (侧面观) (superior lobe in lateral view)

雄性 头顶三角区狭长，毛黑褐色额黑色，被黑褐色长毛及白色粉被，额角为 90°；颜除中条外，覆黄粉被及同色毛。触角第 3 节深褐色，长圆形，约与基部 2 节等长。两眼覆白色毛。中胸背板亮黑色，被黄色毛；小盾片黄色，被黄毛，沿后缘具少许黑毛。腹部黑色，第 2-4 节背板各具 1 对黄斑；第 1 对黄斑横置，内端稍狭；第 2 对黄斑前、后缘几乎直，内端向上延伸，接近背板前缘；第 3 对黄斑内端在背板前缘处相接呈“人”字形；3 对黄斑外端均超过背板侧缘。前足腿节基部 2/5、中足腿节基部 1/5、后足腿节基部 3/5 黑色；前、中足跗节前 3 节，后足跗节所有节黑色，足毛黄色。翅黄褐色。(摘